

Édition de
Septembre 2015

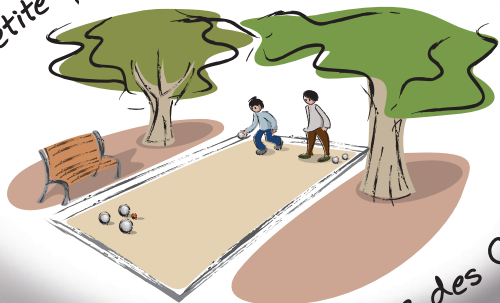
Programme
de rénovation
du **Quartier
des Martinets**

n°8

Parlons-en Ensemble!

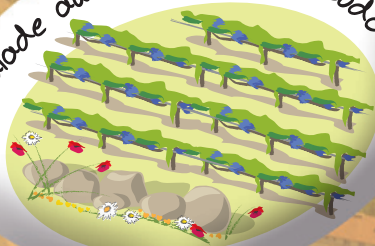


Une petite partie de pétanque



dans la rue des Champs?

Balade au cœur du Bois Godart



Donnez-nous votre avis



Programme de rénovation du **Quartier des Martinets**

Depuis 2005 et jusqu'en 2015,
le Quartier des Martinets
est au cœur d'un Programme
de Rénovation Urbaine (PRU).

Construction de logements, réhabilitations et
aménagement en pieds d'immeubles, aires de
jeux, chemins piétonniers, espaces verts...

*Pour réaliser des projets
qui vous conviennent
et qui vous plaisent,
la Municipalité a besoin
de votre participation.*

**Les projets sont construits à partir
de vos avis, remarques et propositions.**

**Habitants et élus se réunissent pour
construire le quartier de demain.**

Directeur de la publication : Jean-Pierre BOSINO
Rédaction : Christophe LALLEMAND
Photos : Jean-Louis CORMONTAGNE
et Christophe LALLEMAND
Interviews : Christophe LALLEMAND
Conception et impression : Studio DALISSON

Le Mot de M. le Maire

Madame, Mademoiselle, Monsieur,

Avec ce huitième numéro du journal de la
"rénovation urbaine", vous avez toutes les
informations sur **les dernières réalisations du
quartier des Martinets**. Avec le **bois Godart**,
la rue des champs et bientôt **l'ouverture de la
maison de santé, sans oublier les initiatives
de la gestion urbaine de proximité (GUP) ou
les chantiers de "Jad'Insert"**, nous arrivons
au bout du programme de renouvellement urbain qui avait été acté entre
les différents partenaires et l'ANRU en 2007.



Vous le savez peut-être un deuxième programme de renouvellement urbain
(PNRU2) a été lancé par l'Etat et l'ANRU fin 2014. Alors que nous souhaitons
que le quartier des Martinets soit retenu dans ce nouveau programme pour
nous permettre de terminer ce qui a été engagé, cela n'a pas été le cas.

Pourtant il reste beaucoup à faire en particulier pour le bailleur SA HLM 60
qui contrairement à Oise Habitat n'a pas pris "le train" du PNRU1, ou encore
sur le cœur du quartier rue Gabriel Péri autour de la réorganisation des
stationnements.

Nous ne nous sommes pas résignés à ce refus de nous intégrer dans ce
deuxième volet du renouvellement urbain et nous avons obtenu avec un
bon dossier d'être retenu dans le cadre des "projets d'intérêt régional pour
le renouvellement urbain". Il faut d'ailleurs saluer le travail des équipes
municipales qui agissent dans ce domaine.

Nous allons donc continuer et finir ensemble avec vous ce qui a été si bien
commencé.

Au plaisir de vous rencontrer.

Le Maire,
Jean-Pierre BOSINO



Le Sommaire

Bois Godart

Bienvenue au Bois Godart !

4 - 5



Rue des Champs

Bien des changements
dans la Rue des Champs

6 - 7



Du nouveau dans le Quartier des Martinets

- Gestion Urbaine de Proximité
- L'association Jad'Insert

8

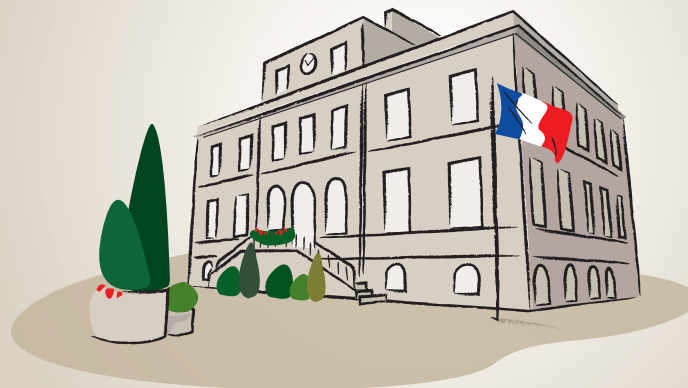


Pour tout contact !

Hôtel de Ville

Services techniques municipaux

- Myriam Zemzoumi, Chef de Projet du PRU
- mzemzoumi@mairie-montataire.fr
- 03 44 64 45 45



Bienvenue au Bois Godart !

Il y a encore peu de temps, il aurait été difficile d'envisager une balade dans les bois à travers cet espace surplombant la cité Jules Guesde et longeant la rue Romain Rolland et la Cavée d'Angy. Le Bois Godart qui accueillait autrefois un poney club et la Maison des jeunes, et qui a depuis été laissé aux lois de la nature, va inciter davantage de promeneurs à s'y attarder.

Le projet qui se concrétise aujourd'hui a été dessiné en concertation avec les Montatairiens résidant aux alentours. L'aménagement préserve la zone de bois existante. Des cheminements laissés en terre naturelle permettent d'y pénétrer et de rejoindre les axes aujourd'hui les plus empruntés.

À côté de cette zone boisée, **quatre plateaux ont été identifiés** et pour chacun d'eux un aménagement différent :

1 La partie haute

accueille deux "**salles d'ombre**" circulaires en sol stabilisé d'un diamètre de 15 mètres pour l'une et de 12 mètres pour l'autre. Vingt tilleuls et érables sont plantés tout autour, créateurs d'ombre, les promeneurs peuvent s'y abriter et s'asseoir sur l'un des bancs qui y sont installés.

2 Le deuxième plateau

laisse la place à une **prairie sauvage** parsemée de coquelicots, de bleuets, de marguerites et de brins de blé faisant office de tuteurs naturels. Une vingtaine d'arbres d'essence sauvage sont plantés pour isoler l'habitat existant. Une tonte est réalisée sur une partie pour que les plus jeunes puissent y vaquer à des occupations de plein air.

3 La forêt

La troisième zone est **une zone de reboisement** avec une partie prolongeant le bois existant et une autre proposant aux passants de flâner entre des arbres très divers, de par leurs couleurs automnales et la forme de leurs feuilles, plus imposants mais aussi plus espacés que le bois en lui-même. Cette zone laisse ainsi se découvrir à mesure que l'on s'y introduit, peut-être la plus belle vue de la ville, mise en valeur par la réalisation d'un belvédère.

4 La vigne

La zone boisée fait office de couvert et de protection pour le **plateau le plus bas** qui accueillera **500 pieds de vigne**. Elle sera agrémentée d'un semis de fleurs sauvages favorisant la biodiversité des auxiliaires, insectes neutralisant les ravageurs de la vigne. Cette dernière est délimitée par une barrière en bois d'un mètre vingt de hauteur et d'une haie vive longeant la zone d'habitation. Les vignes nécessitent un entretien particulier et seront donc prises en charge par une association locale. Les écoles pourront s'y rendre afin d'y apprendre comment se cultive la vigne. Des visites pourraient aussi être proposées dans le cadre des journées nationales de l'environnement et du patrimoine pour présenter les produits dérivés (jus de raisin, raisin sec, gelée de raisin et pourquoi pas "le vin de Montataire").

5 L'énrochement

Enfin l'énrochement vient accentuer visuellement le **relief du bois Godart** en soulignant et renforçant les talus entre chaque plateau agrémentés de plantes sauvages de la famille des graminées. Les plateaux sont reliés entre eux par des cheminements.

Salles d'ombre



La plaine

Fleurs



Le belvédère



1

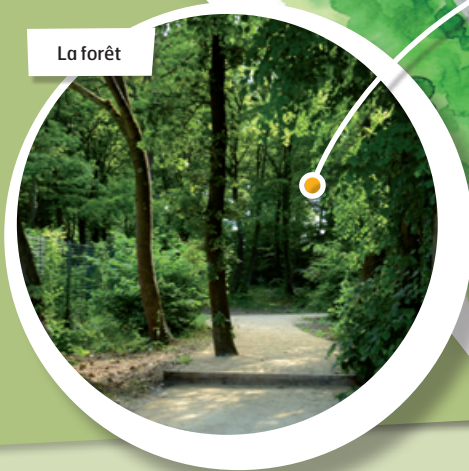
2

5

4

3

La forêt



Les vignes



Les escaliers d'accès au Bois Godart par la rue Romain Rolland



Rue des Champs

Bien des changements dans la rue des Champs

La rue des Champs fait peau neuve depuis le mois de juin dernier. Après 8 mois de travaux environ, ses habitants qui se sont fortement mobilisés lors des groupes de travail, organisés en amont du projet, peuvent désormais pleinement profiter des nouveaux aménagements et d'un cadre de vie de qualité.

Le stationnement a été cité lors des rencontres sur site, comme l'une des principales améliorations souhaitées avec cette opération de rénovation urbaine. Cette demande a bien été entendue. Les places de stationnement se situent désormais de chaque côté de la voie de circulation centrale, plus discrètes dans le paysage et pourtant plus nombreuses puisque 20 places supplémentaires ont été créées. L'aire de jeux auparavant surdimensionnée et inadaptée a laissé place, pour sa première moitié, à du stationnement supplémentaire, et pour sa seconde, à **un nouvel espace de jeux plus dynamique et coloré.**

Si les plus petits trouveront à se distraire en ce lieu, les plus grands ne sont pas en reste puisqu'il a été réalisé à la demande des habitants un nouveau terrain de pétanque en bout de rue, ce qui ne manquera pas de **favoriser les échanges et la convivialité au sein du quartier.**

La rue n'est plus une impasse car désormais cette dernière est reliée du lotissement l'Orée des Champs à l'avenue Anatole France. La voirie et les trottoirs ont été repris et redimensionnés. Deux chicanes ont été aménagées afin de réduire la vitesse des véhicules. Des bornes anti-stationnements ont été disposées de manière à réserver les terrasses et les trottoirs aux piétons. **Il est ainsi désormais possible d'emprunter la rue d'un bout à l'autre en suivant un chemin sécurisé, adapté aux personnes à mobilité réduite.**



Une nouvelle aire de jeux plus attrayante pour les plus jeunes



La seconde moitié de l'ancienne aire de jeux a permis de répondre à la demande de stationnements supplémentaires



La végétation a pris une place importante dans ce nouvel aménagement, ce qui représente une réelle avancée pour le cadre de vie des habitants et des promeneurs. Des plantations de la famille des graminées longent toute la rue et renforcent son inscription dans la continuité paysagère et visuelle de l'Orée des Champs et de la Coulée Verte. Mais nous vous laissons découvrir cela par l'image.



Des places de stationnement pour personnes à mobilité réduite ont été positionnées en accord avec les habitants



Le terrain de pétanque tant attendu par les habitants



La rue des Champs porte désormais mieux son nom avec une présence renforcée de la végétation



L'éclairage a été grandement amélioré par la mise en place de nouveaux candélabres



La voirie a été totalement reprise, prolongée jusqu'à l'Orée des Champs et les places de stationnement existantes ont été réorganisées



Des habitants de la Rue des Champs témoignent :

Madame Porquet Fatterra,

« C'est un sacré changement et un beau changement. Le stationnement est super et les points d'apport volontaire pour les conteneurs sont plutôt bien respectés. Le seul bémol que je noterais, c'est au niveau de l'aire de jeux qui est assez peu utilisée. Les enfants vont plutôt jouer au bout de la rue, là où il y a le terrain de pétanque. Mais globalement je suis satisfaite de ce qui a été réalisé ».

Madame Lanoë Marie-Rose

« C'est en effet plus joli mais j'aimais aussi comme la rue était avant. J'aimais bien les arbres qui brisaient un peu la vue. Moi qui aime beaucoup les fleurs, j'aurais aimé en avoir un peu plus et moins de graminées. J'aime pas trop les barrières autour des plantations mais je suis exigeante. Par contre, au niveau du stationnement c'est beaucoup mieux. J'ai la carte pour les personnes handicapées mais avant il m'était impossible de trouver une place, aujourd'hui ce n'est plus le cas. Mes remarques ont été prises en compte lors des réunions avec les élus et les techniciens notamment par rapport à la pelouse qu'ils avaient prévu d'amener jusqu'à nos fenêtres. Ah oui, il nous manque des conteneurs pour les bouteilles en verre en bout de rue ».

Monsieur Chekhab Brahim

« Le chantier a embelli la rue et c'est bien mieux qu'avant au niveau du stationnement. Il y a suffisamment de places pour tout le monde. Même si je ne joue pas, il est appréciable d'avoir un terrain de pétanque un peu isolé en bout de rue et mes petits enfants vont jouer sur l'aire de jeux. Je trouve d'ailleurs bien qu'elle soit uniquement réservée pour les plus petits. Au niveau de la circulation, on a parfois quelques motos ou quads mais globalement on est obligé de ralentir car la route n'est pas large, c'est aussi une bonne chose. On a l'impression d'avoir été rattachés au quartier et c'est plaisant ».

Ça se passe dans mon quartier

Gestion Urbaine de Proximité

Quelle suite donnée au PRU ?

C'est avec les opérations du Bois Godart et de la Rue des Champs que s'achève ce premier programme de rénovation urbaine du Quartier des Martinets débuté en 2005. Dans la volonté d'évaluer son action, la municipalité a lancé depuis 2014 une étude urbaine et sociale visant à mettre en exergue les points sur lesquels il nous faut désormais travailler pour parfaire la rénovation du quartier.

Une nouvelle fois vous avez été nombreux à contribuer à la réalisation de cette étude. Un diagnostic réalisé le 30 juillet 2014 a réuni plus de 40 habitants et nous a permis d'enrichir le projet. Des ateliers thématiques ont suivi. Ils vous ont permis de vous exprimer sur trois thématiques que vous avez jugées prioritaires, à savoir : le stationnement, les cheminements et l'offre d'équipements de loisirs.

Cette étude a permis de mettre en avant la nécessité de porter une attention particulière au cœur du quartier. Il s'agirait notamment d'y poursuivre les réhabilitations et l'isolation thermique des logements par les bailleurs, la poursuite de la requalification des espaces publics, la résorption de problématiques de stationnement ou encore la revalorisation d'aménagements piétonniers et d'espaces de jeux et de vie, comme l'esplanade Fernand Tuil faisant face au Centre social.

Ateliers thématiques
avec les habitants



Balade urbaine
du 30 juillet 2014



Ce projet a fait l'objet d'un dossier de candidature pour obtenir de nouveaux financements dans le cadre du Nouveau Programme National de Rénovation Urbaine (NPNRU). En fonction de la décision des services de l'Etat et des financements possibles, ce projet pourrait donc voir le jour dans les années à venir et nous reviendrons donc vers vous pour continuer à y travailler ensemble.



L'insertion au profit du cadre de vie

L'association Jad'Insert développe son quatrième chantier d'insertion en partenariat avec la Ville de Montataire.

Celui-ci a un double intérêt, puisqu'en plus de favoriser l'insertion professionnelle de 6 jeunes rencontrant des difficultés sociales et professionnelles particulièrement importantes, il participe au renforcement des équipes en charge de maintenir un cadre de vie de qualité au sein du quartier des Martinets. Ces jeunes pourront donc se voir confier des travaux d'entretien du mobilier urbain, d'aires de jeux ou encore du domaine public et des pieds d'immeubles. Ils bénéficieront également d'un accompagnement renforcé destiné à leur donner toutes les clés pour élaborer un projet professionnel adapté. Le chantier a débuté le 11 mai dernier et va se poursuivre jusqu'au 19 décembre 2015.